
ผลการติดตามตรวจสอบผลกระทบสิ่งแวดล้อม

บทที่ 3

ผลการติดตามตรวจสอบผลกระทบสิ่งแวดล้อม

3.1 การติดตามตรวจสอบผลกระทบสิ่งแวดล้อม

การติดตามตรวจสอบคุณภาพสิ่งแวดล้อม โครงการโรงไฟฟ้าชีวมวล ขนาดไม่เกิน 30 เมกะวัตต์ (ระยะดำเนินการ) บริษัท บ้านไร่ผลิตไฟฟ้า จำกัด ระหว่างเดือนกรกฎาคม ถึง ธันวาคม พ.ศ. 2565 ประกอบด้วย การตรวจวัดคุณภาพน้ำฝน ซึ่งดำเนินการติดตามตรวจสอบโดย บริษัท ยูโนเต็ด แอนนาลิสต์ แอนด์ เอ็นจิเนียริง คอนซัลแตนท์ จำกัด สรุปผลการปฏิบัติตาม มาตรการติดตามตรวจสอบผลกระทบสิ่งแวดล้อม รายละเอียดแสดงดังตารางที่ 3-1

**ตารางที่ 3-1 สรุปผลการปฏิบัติตามมาตรการติดตามตรวจสอบผลกระทบสิ่งแวดล้อมโครงการโรงไฟฟ้าชีวมวล
ขนาดไม่เกิน 30 เมกะวัตต์ (ระยะดำเนินการ) บริษัท บ้านไร่ผลิตไฟฟ้า จำกัด ระหว่าง
เดือนกรกฎาคม-ธันวาคม พ.ศ. 2565**

คุณภาพ สิ่งแวดล้อม	จุดเก็บตัวอย่าง	ดัชนีที่ตรวจวัด	ระยะเวลา/ความถี่	ผลการปฏิบัติตามมาตรการฯ	ปัญหาอุปสรรค และการแก้ไข
1. คุณภาพน้ำฝน	- บริเวณพื้นที่โครงการ - บ้านศิลาทอง - บ้านทัพหมั่น	- ความเป็น กรด-ด่าง - ซัลเฟต - ไนเตรท	- เดือนละ 1 ครั้ง ในช่วงฤดูฝน และเดือนที่มีฝน ตกในช่วงฤดูหีบ อ้อย (นอกฤดู ฝน)	- โครงการดำเนินการติดตาม ตรวจสอบคุณภาพน้ำฝน ในช่วงเดือนกรกฎาคม ถึง ธันวาคม พ.ศ. 2565 พบว่ามี ค่าอยู่ในเกณฑ์ที่มาตรฐาน กำหนด	-

3.2 วิธีการติดตามตรวจสอบคุณภาพสิ่งแวดล้อม

3.2.1 วิธีการติดตามตรวจสอบคุณภาพน้ำฝน

1) การเก็บตัวอย่างน้ำ

ก่อนดำเนินการเก็บตัวอย่างน้ำ เจ้าหน้าที่ผู้เก็บตัวอย่างน้ำได้ดำเนินการควบคุมคุณภาพในภาคสนามตามระบบมาตรฐานของห้องปฏิบัติการ ISO/IEC 17025:2005 เพื่อป้องกันการปนเปื้อนขณะเก็บตัวอย่างโดยการสวมถุงมือชนิดไม่มีแป้ง รวมถึงล้างอุปกรณ์ที่ใช้ในการเก็บตัวอย่างทุกชนิดด้วยน้ำตัวอย่าง จากนั้นจึงดำเนินการเก็บตัวอย่างน้ำใส่ภาชนะบรรจุตัวอย่าง

2) การรักษาสภาพตัวอย่างน้ำ และการตรวจวิเคราะห์ตัวอย่างน้ำ

ตัวอย่างน้ำทั้งหมดที่เก็บ มีการรักษาสภาพและตรวจวิเคราะห์ตามวิธีมาตรฐานใน Standard Methods for the Examination of Water and Wastewater APHA, AWWA, WEF, 23rd Edition, 2017 พร้อมบันทึกข้อมูลในใบกำกับตัวอย่าง (Chain of Custody) เพื่อส่งไปวิเคราะห์ที่ห้องปฏิบัติการของบริษัท ยูโนเด็ค แอนนาลิสต์ แอนด์ เอ็นจิเนียริง คอนซัลแตนท์ จำกัด ภายใน 24-48 ชั่วโมง

3) การควบคุมคุณภาพในการเก็บตัวอย่าง และวิธีตรวจวิเคราะห์

การควบคุมคุณภาพในการเก็บตัวอย่าง และวิธีการตรวจวิเคราะห์น้ำ ได้ดำเนินการตามมาตรฐานการประกันและควบคุมคุณภาพ (Quality Assurance and Quality Control หรือ QA/QC) ของห้องปฏิบัติการ โดยมีรายละเอียดขั้นตอนการปฏิบัติงานดังต่อไปนี้

ขั้นตอนที่ 1 การล้างภาชนะบรรจุ และอุปกรณ์ทุกชนิดที่ใช้ในการเก็บตัวอย่าง

ขั้นตอนที่ 2 การเตรียมภาชนะบรรจุตัวอย่าง โดยเจ้าหน้าที่เก็บตัวอย่างน้ำต้องเตรียมภาชนะบรรจุที่มีการติดฉลากบอกรายละเอียด ได้แก่ จุดเก็บ วันที่เก็บ ชื่อผู้เก็บ ดัชนีที่วิเคราะห์ รหัสโครงการ ชนิดตัวอย่าง และวิธีการรักษาสภาพตัวอย่าง พร้อมทั้งตรวจสอบจำนวนภาชนะบรรจุต่อจุดเก็บ และบันทึกลงในแบบบันทึกข้อมูลภาคสนาม (Log Sheet) ก่อนทำการเก็บตัวอย่างน้ำ

ขั้นตอนที่ 3 การควบคุมการปนเปื้อนขณะดำเนินการเก็บตัวอย่างน้ำ โดยเจ้าหน้าที่เก็บตัวอย่างน้ำต้องสวมถุงมือชนิดไม่มีแป้ง เพื่อป้องกันการปนเปื้อนจากการหยิบจับภาชนะบรรจุ และอุปกรณ์ทุกชนิดที่ใช้ในการเก็บตัวอย่าง รวมถึงป้องกันการปนเปื้อนจากมือสูตัวอย่างน้ำ ซึ่งเจ้าหน้าที่ได้เปลี่ยนถุงมือทุกครั้งที่เปลี่ยนจุดเก็บตัวอย่าง และล้างอุปกรณ์ ภาชนะ

บรรจุตัวอย่างด้วยน้ำตัวอย่างทุกครั้งก่อนทำการเก็บตัวอย่าง

ขั้นตอนที่ 4 การควบคุมด้านระบบเอกสารในภาคสนาม ได้แก่ การบันทึกข้อมูล วันเวลาที่เก็บ วิธีการเก็บ ผู้เก็บ และสภาพอากาศขณะบรรจุตัวอย่างหลังเก็บลงในใบกำกับตัวอย่าง พร้อมทั้งบันทึกค่าอุณหภูมิ ความเป็นกรดและด่าง และสภาพตัวอย่างน้ำที่สังเกตพบ เช่น สี และกลิ่น เป็นต้น รวมถึงข้อมูลอื่นๆ ที่ใช้ประกอบในการจัดทำรายงาน ลงในแบบบันทึกข้อมูลภาคสนาม ซึ่งต้องนำส่งห้องปฏิบัติการวิเคราะห์พร้อมกับตัวอย่าง สำหรับการควบคุมคุณภาพในห้องปฏิบัติการวิเคราะห์สำหรับการวิเคราะห์ตัวอย่างนั้น ได้ดำเนินการตามระบบมาตรฐานของ Quality Control in the Laboratory สำหรับทุกดัชนีทุกขั้นตอน

3.3 ผลการติดตามตรวจสอบคุณภาพสิ่งแวดล้อม

3.3.1 ผลการติดตามตรวจสอบคุณภาพน้ำฝน

จากผลการติดตามตรวจสอบคุณภาพน้ำฝน ของโครงการโรงไฟฟ้าชีวมวล ขนาดไม่เกิน 30 เมกะวัตต์ (ระยะดำเนินการ) บริษัท บ้านไร่ผลิตไฟฟ้า จำกัด ระหว่างเดือนกรกฎาคม ถึง ธันวาคม พ.ศ. 2565 จำนวน 3 จุด ได้แก่ 1) บริเวณพื้นที่โครงการ 2) บ้านศิลาทอง และ 3) บ้านทัพหมัน ทั้งหมด 3 ดัชนี ได้แก่ ค่าความเป็นกรด-ด่าง ซัลเฟต และไนเตรท ซึ่งโครงการได้ดำเนินการตรวจวิเคราะห์คุณภาพน้ำฝนในช่วงเดือนที่มีฝนตก โดยดำเนินการในวันที่ 5 กรกฎาคม พ.ศ. 2565 วันที่ 2 สิงหาคม พ.ศ. 2565 วันที่ 6 กันยายน พ.ศ. 2565 และวันที่ 4 ตุลาคม พ.ศ. 2565 ผลการติดตามตรวจสอบคุณภาพน้ำฝน พบว่าน้ำฝนมีค่าอยู่ในเกณฑ์มาตรฐาน ตามประกาศกระทรวงสาธารณสุข ฉบับที่ 61 เรื่อง น้ำบริโภคในภาชนะปิดสนิท พ.ศ. 2524 โดยสรุปได้ดังตารางที่ 3-2 และรูปที่ 3-1 และ 3-2

ตารางที่ 3-2 ผลการติดตามตรวจสอบคุณภาพน้ำฝน

โครงการ : โครงการโรงไฟฟ้าชีวมวล ขนาดไม่เกิน 30 เมกะวัตต์ ของบริษัท : บริษัท บ้านไร่ผลิตไฟฟ้า จำกัด

จัดทำรายงานโดย : บริษัท ยูไนเต็ด แอนนาลิสต์ แอนด์ เอ็นจิเนียริง คอนซัลแตนท์ จำกัด

ช่วงเวลาการตรวจวัดระหว่างเดือน : กรกฎาคม ถึง ธันวาคม พ.ศ. 2565

จุดเก็บตัวอย่าง	วันที่เก็บตัวอย่าง	ความเป็นกรด-ด่าง (pH)	ซัลเฟต (Sulfate) mg/L	ไนเตรท (Nitrate) mg/L
บริเวณพื้นที่โครงการ	5 กรกฎาคม 2565	7.3 (32°C)	3.5	0.80
	2 สิงหาคม 2565	8.4 (30°C)	2.3	ND (≤0.09)
	6 กันยายน 2565	7.8 (32°C)	14.4	ND (≤0.09)
	4 ตุลาคม 2565	7.7 (30°C)	0.6	0.80
บริเวณบ้านศิลาทอง	5 กรกฎาคม 2565	8.0 (29°C)	24.5	0.89
	2 สิงหาคม 2565	8.0 (27°C)	23.8	ND (≤0.09)
	6 กันยายน 2565	8.2 (28°C)	22.3	ND (≤0.09)
	4 ตุลาคม 2565	7.6 (30°C)	0.5	0.71
บริเวณบ้านทัพหมั่น	5 กรกฎาคม 2565	8.6 (31°C)	5.8	2.88
	2 สิงหาคม 2565	8.5 (29°C)	4.9	ND (≤0.09)
	6 กันยายน 2565	8.4 (30°C)	3.4	ND (≤0.09)
	4 ตุลาคม 2565	7.8 (28°C)	12.0	2.13
ค่ามาตรฐาน ^{1/}		6.5-8.5	≤250	≤4.0

หมายเหตุ: ^{1/} มาตรฐานตามประกาศกระทรวงสาธารณสุข ฉบับที่ 61 เรื่อง น้ำบริโภคในภาชนะปิดสนิท พ.ศ. 2524

ND หมายถึง ตรวจพบความเข้มข้นน้อยมาก ตัวเลขในวงเล็บ หมายถึงขีดจำกัดต่ำสุดของการวัด (Detection Limit)

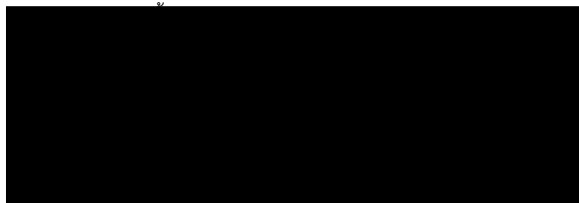
ผู้เก็บตัวอย่าง/ผู้บันทึก

ผู้วิเคราะห์

ผู้ตรวจสอบ/ผู้ควบคุม

บริษัทผู้ตรวจวิเคราะห์

เบอร์โทรศัพท์



	
(1) บริเวณพื้นที่โครงการ	(2) บ้านศิลาทอง
	
(3) บ้านทัพหมั่น	
วันที่ 5 กรกฎาคม 2565	
	
(1) บริเวณพื้นที่โครงการ	(2) บ้านศิลาทอง
	
(3) บ้านทัพหมั่น	
วันที่ 2 สิงหาคม 2565	
รูปที่ 3-1 รูปแสดงจุดติดตามตรวจสอบคุณภาพน้ำฝน	

	
(1) บริเวณพื้นที่โครงการ	(2) บ้านศิลาทอง
	
(3) บ้านทัพหมั่น	
วันที่ 6 กันยายน 2565	
	
(1) บริเวณพื้นที่โครงการ	(2) บ้านศิลาทอง
	
(3) บ้านทัพหมั่น	
วันที่ 4 ตุลาคม 2565	
รูปที่ 3-1 รูปแสดงจุดติดตามตรวจสอบคุณภาพน้ำฝน (ต่อ)	

3.3.2 ผลการตรวจสอบสภาพพนักงาน

โครงการจัดให้มีการตรวจสอบสภาพพนักงานใหม่ ก่อนรับเข้าทำงานทุกครั้ง และจัดให้มีการตรวจสอบสภาพพนักงานเป็นประจำทุกปี โดยในระหว่างเดือนกรกฎาคม ถึงธันวาคม พ.ศ. 2565 มีการตรวจสอบสภาพพนักงานเข้าใหม่ก่อนรับเข้าทำงานเมื่อวันที่ 1 และ 9 ธันวาคม พ.ศ. 2565 และทำการตรวจสอบสภาพพนักงานประจำปี พ.ศ. 2565 ไปเมื่อวันที่ 26 และ 27 ตุลาคม พ.ศ. 2565 พบว่าพนักงานส่วนใหญ่ มีสุขภาพเป็นปกติ สมบูรณ์แข็งแรง

3.3.3 ภาวะสุขภาพของประชาชน

โครงการโรงไฟฟ้าชีวมวล ขนาดไม่เกิน 30 เมกะวัตต์ (ระยะดำเนินการ) บริษัท บ้านไร่ผลิตไฟฟ้า จำกัด ดำเนินการรวบรวมสถิติการเจ็บป่วยของประชาชนที่อยู่ในรัศมี 5 กิโลเมตร โดยเป็นข้อมูลสาเหตุการป่วยจำแนกตามกลุ่มสาเหตุ 21 กลุ่มโรค (รง.504) เพื่อใช้เป็นข้อมูลแสดงภาวะเจ็บป่วยของประชาชนในพื้นที่ศึกษา ทั้งนี้ ข้อมูลสาเหตุการป่วยจำแนกตามกลุ่มสาเหตุ 21 กลุ่มโรค (รง.504) ในปี พ.ศ. 2565 ดังแสดงในภาคผนวก ก-29

3.4 การเปรียบเทียบผลการติดตามตรวจสอบคุณภาพสิ่งแวดล้อม

จากผลการติดตามตรวจสอบผลกระทบสิ่งแวดล้อม ของโครงการโรงไฟฟ้าชีวมวล ขนาดไม่เกิน 30 เมกะวัตต์ (ระยะดำเนินการ) บริษัท บ้านไร่ผลิตไฟฟ้า จำกัด ระหว่างเดือนกรกฎาคม ถึง ธันวาคม พ.ศ. 2565 มีการดำเนินการติดตามตรวจสอบเพียงอย่างเดียวคือคุณภาพน้ำฝน

3.4.1 เปรียบเทียบผลการติดตามตรวจสอบคุณภาพน้ำฝน

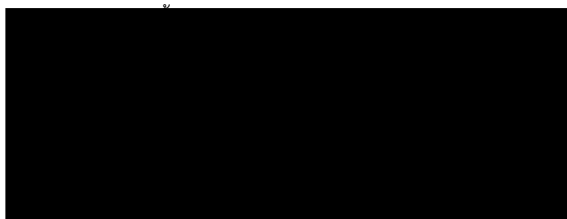
การเปรียบเทียบผลการติดตามตรวจสอบคุณภาพน้ำฝน ของโครงการโรงไฟฟ้าชีวมวล ขนาดไม่เกิน 30 เมกะวัตต์ (ระยะดำเนินการ) บริษัท บ้านไร่ผลิตไฟฟ้า จำกัด ระหว่างปี พ.ศ. 2562-2565 จำนวน 3 จุด ได้แก่ 1) บริเวณพื้นที่โครงการ 2) บ้านศิลา และ 3) บ้านทัพหมื่น ทั้งหมด 3 ดัชนี ได้แก่ ค่าความเป็นกรด-ด่าง ซัลเฟต และไนเตรท พบว่าส่วนใหญ่มีค่าอยู่ในเกณฑ์มาตรฐาน ตามประกาศกระทรวงสาธารณสุข ฉบับที่ 61 เรื่อง น้ำบริโภคในภาชนะปิดสนิท พ.ศ. 2524 โดยสรุปได้ดังตารางที่ 3-3 ถึง ตารางที่ 3-5 และ รูปที่ 3-3 ถึง รูปที่ 3-5

ตารางที่ 3-3 เปรียบเทียบผลการติดตามตรวจสอบคุณภาพน้ำฝน บริเวณพื้นที่โครงการ
ระหว่างปี พ.ศ. 2562-2565

วันที่เก็บตัวอย่าง	ผลการติดตามตรวจสอบ		
	คุณภาพน้ำฝน บริเวณพื้นที่โครงการ		
	pH	ซัลเฟต (mg/L)	ไนเตรท (mg/L)
10 พฤษภาคม 2562	8.10	181.50	0.147
7 มิถุนายน 2562	7.62	190.67	2.965
9 สิงหาคม 2562	8.93	12.01	1.068
20 กันยายน 2562	8.56	21.0	0.082
8 ตุลาคม 2562	4.66	35.65	0.049
19 พฤษภาคม 2563	8.84	64.55	1.84
15 มิถุนายน 2563	6.99	221.01	8.39
16 กรกฎาคม 2563	7.67	214.85	05.8
23 สิงหาคม 2563	8.01	6.90	1.44
20 กันยายน 2563	7.78	0.25	0.49
8 ตุลาคม 2563	8.30	<5.0	1.13
23 พฤศจิกายน 2563	8.30	8.73	<0.05
23 ธันวาคม 2563	8.34	16.43	<0.05
18 พฤษภาคม 2564	6.84	9.01	<0.05
19 มิถุนายน 2564	8.52	36.36	0.35
15 กรกฎาคม 2564	6.88	7.54	0.05
3 สิงหาคม 2564	6.97	14.27	<0.05
14 กันยายน 2564	6.71	5.0	<0.05
5 ตุลาคม 2564	7.04	6.0	<0.05
3 พฤษภาคม 2565	8.10	33.3	1.73
7 มิถุนายน 2565	8.10	39.1	2.70
5 กรกฎาคม 2565	7.3	3.5	0.80
2 สิงหาคม 2565	8.4	2.3	<0.09
6 กันยายน 2565	7.8	14.4	<0.09
4 ตุลาคม 2565	7.7	0.6	0.80
มาตรฐาน ^{1/}	6.5-8.5	≤250	≤4.0

หมายเหตุ: ^{1/} มาตรฐานตามประกาศกระทรวงสาธารณสุข ฉบับที่ 61 เรื่อง น้ำบริโภคในภาชนะปิดสนิท พ.ศ. 2524

ผู้เก็บตัวอย่าง/ผู้บันทึก
ผู้วิเคราะห์
ผู้ตรวจสอบ/ผู้ควบคุม
บริษัทผู้ตรวจวิเคราะห์
เบอร์โทรศัพท์



ตารางที่ 3-4 เปรียบเทียบผลการติดตามตรวจสอบคุณภาพน้ำฝน บริเวณบ้านศิลาทอง
ระหว่างปี พ.ศ. 2562-2565

วันที่เก็บตัวอย่าง	ผลการติดตามตรวจสอบ		
	คุณภาพน้ำฝน บริเวณบ้านศิลาทอง		
	pH	ซัลเฟต (mg/L)	ไนเตรท (mg/L)
10 พฤษภาคม 2562	8.21	2.62	<0.08
7 มิถุนายน 2562	7.62	71.82	1.011
9 สิงหาคม 2562	8.20	11.31	1.129
20 กันยายน 2562	8.89	17.82	0.561
8 ตุลาคม 2562	8.70	24.41	0.431
19 พฤษภาคม 2563	7.26	16.60	0.16
15 มิถุนายน 2563	7.39	15.17	0.95
16 กรกฎาคม 2563	7.07	19.12	0.36
23 สิงหาคม 2563	8.23*	8.05	2.21
20 กันยายน 2563	7.06	<0.05	1.88
8 ตุลาคม 2563	7.92	<5	1.83
23 พฤศจิกายน 2563	5.91	<5.0	0.15
23 ธันวาคม 2563	5.99	<5.0	0.96
18 พฤษภาคม 2564	8.13	<5.0	<0.05
19 มิถุนายน 2564	7.11	24.74	0.29
15 กรกฎาคม 2564	7.16	5.02	0.13
3 สิงหาคม 2564	7.16	<5.0	0.11
14 กันยายน 2564	7.31	7.28	0.08
5 ตุลาคม 2564	7.6	23.88	<0.05
3 พฤษภาคม 2565	7.9	16.0	0.40
7 มิถุนายน 2565	8.1	24.1	0.66
5 กรกฎาคม 2565	8.0	24.5	0.89
2 สิงหาคม 2565	8.0	23.8	<0.09
6 กันยายน 2565	8.2	22.3	<0.09
4 ตุลาคม 2565	7.6	0.5	0.71
มาตรฐาน ^{1/}	6.5-8.5	≤250	≤4.0

หมายเหตุ: ^{1/} มาตรฐานตามประกาศกระทรวงสาธารณสุข ฉบับที่ 61 เรื่อง น้ำบริโภคในภาชนะปิดสนิท พ.ศ. 2524

ผู้เก็บตัวอย่าง/ผู้บันทึก
ผู้วิเคราะห์
ผู้ตรวจสอบ/ผู้ควบคุม
บริษัทผู้ตรวจวิเคราะห์
เบอร์โทรศัพท์

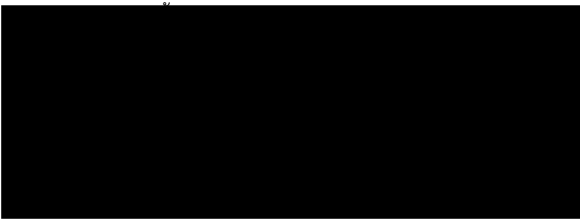


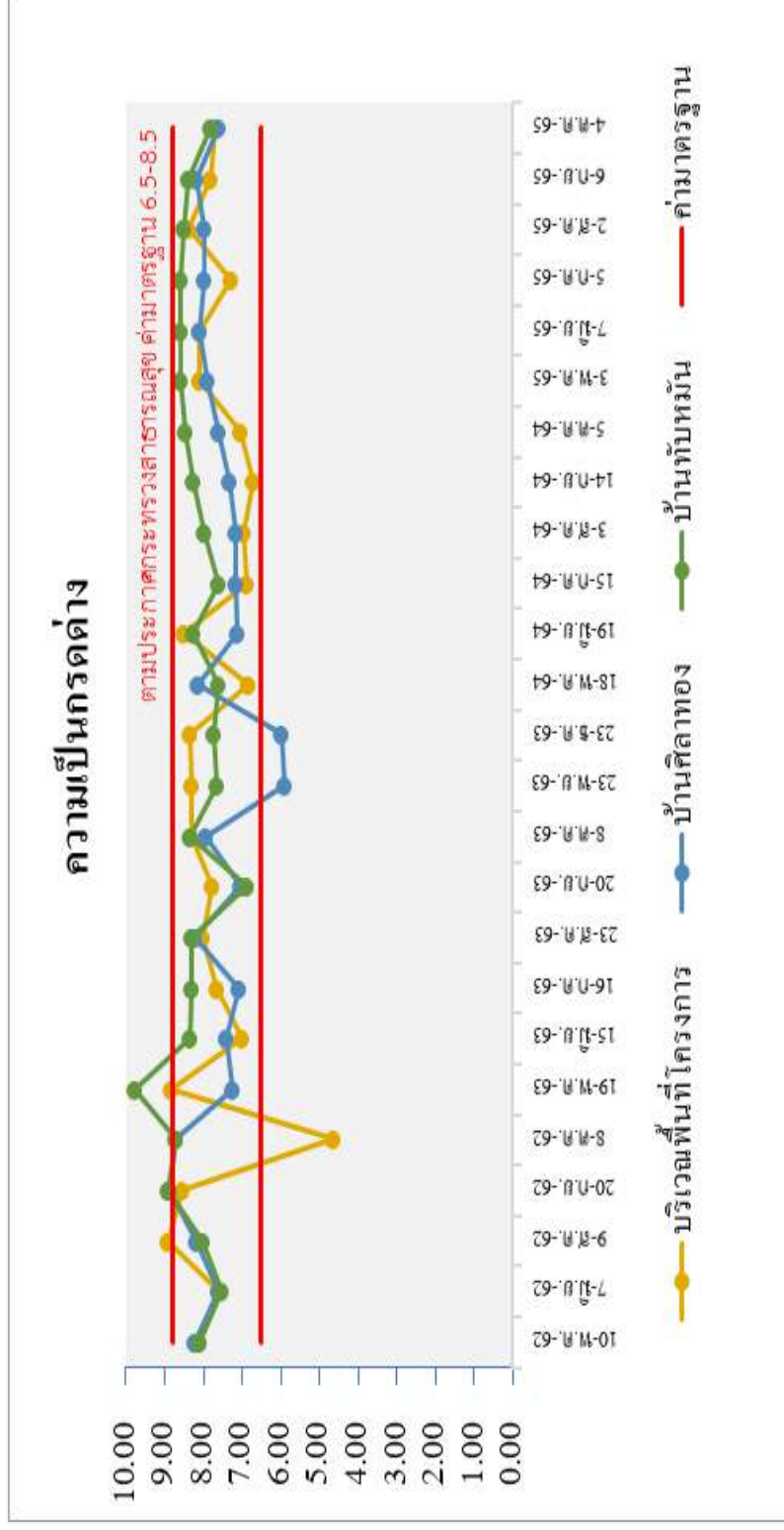
ตารางที่ 3-5 เปรียบเทียบผลการติดตามตรวจสอบคุณภาพน้ำฝน บริเวณบ้านทัพหมื่น
ระหว่างปี พ.ศ. 2562-2565

วันที่เก็บตัวอย่าง	ผลการติดตามตรวจสอบ		
	คุณภาพน้ำฝน บริเวณบ้านทัพหมื่น		
	pH	ซัลเฟต (mg/L)	ไนเตรท (mg/L)
10 พฤษภาคม 256	8.10	2.75	<0.08
7 มิถุนายน 2562	7.52	70.01	1.020
9 สิงหาคม 2562	8.01	12.75	0.953
20 กันยายน 2562	8.90	17.45	0.511
8 ตุลาคม 2562	8.70	33.29	0.350
19 พฤษภาคม 2563	9.79*	21.83	1.22
15 มิถุนายน 2563	8.35	16.73	1.06
16 กรกฎาคม 2563	8.29	25.08	2.56
23 สิงหาคม 2563	8.31	7.70	2.36
20 กันยายน 2563	6.86	<0.05	1.63
8 ตุลาคม 2563	8.34	<5.0	0.85
23 พฤศจิกายน 2563	7.65	<5.0	3.75
23 ธันวาคม 2563	7.73	<5.0	3.95
18 พฤษภาคม 2564	7.62	<5.0	0.27
19 มิถุนายน 2564	8.27	<5.0	0.75
15 กรกฎาคม 2564	7.63	5.66	<0.05
3 สิงหาคม 2564	7.96	5.51	0.25
14 กันยายน 2564	8.26	5.0	0.34
5 ตุลาคม 2564	8.46	6.96	0.07
3 พฤษภาคม 2565	8.6	0.8	2.30
7 มิถุนายน 2565	8.6	5.4	5.01
5 กรกฎาคม 2565	8.6	5.8	2.88
2 สิงหาคม 2565	8.5	4.9	<0.09
6 กันยายน 2565	8.4	3.4	<0.09
4 ตุลาคม 2565	7.8	12.0	2.13
มาตรฐาน ^{1/}	6.5-8.5	≤250	≤4.0

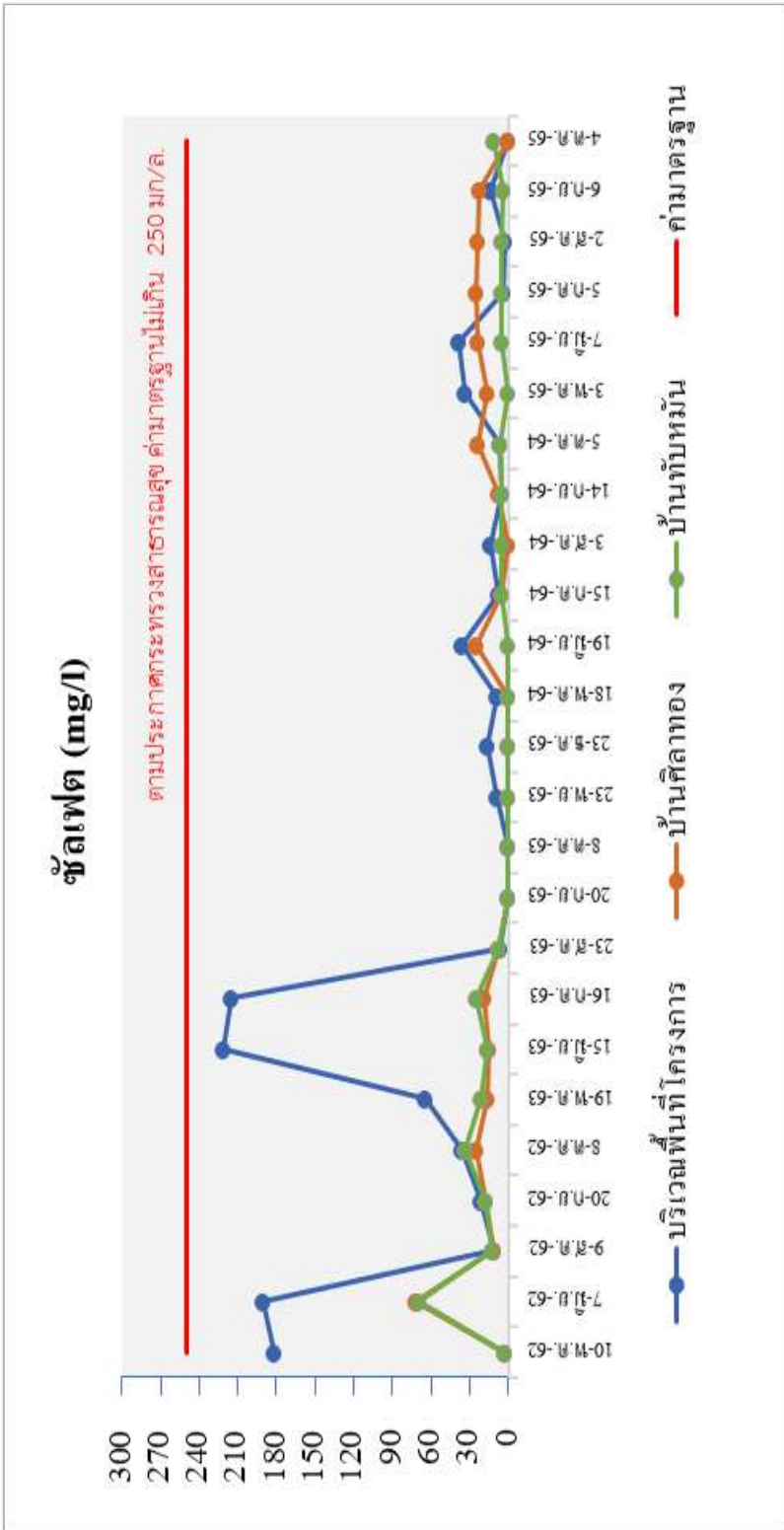
หมายเหตุ: ^{1/} มาตรฐานตามประกาศกระทรวงสาธารณสุข ฉบับที่ 61 เรื่อง น้ำบริโภคในภาชนะปิดสนิท พ.ศ. 2524

ผู้เก็บตัวอย่าง/ผู้บันทึก
ผู้วิเคราะห์
ผู้ตรวจสอบ/ผู้ควบคุม
บริษัทผู้ตรวจวิเคราะห์
เบอร์โทรศัพท์

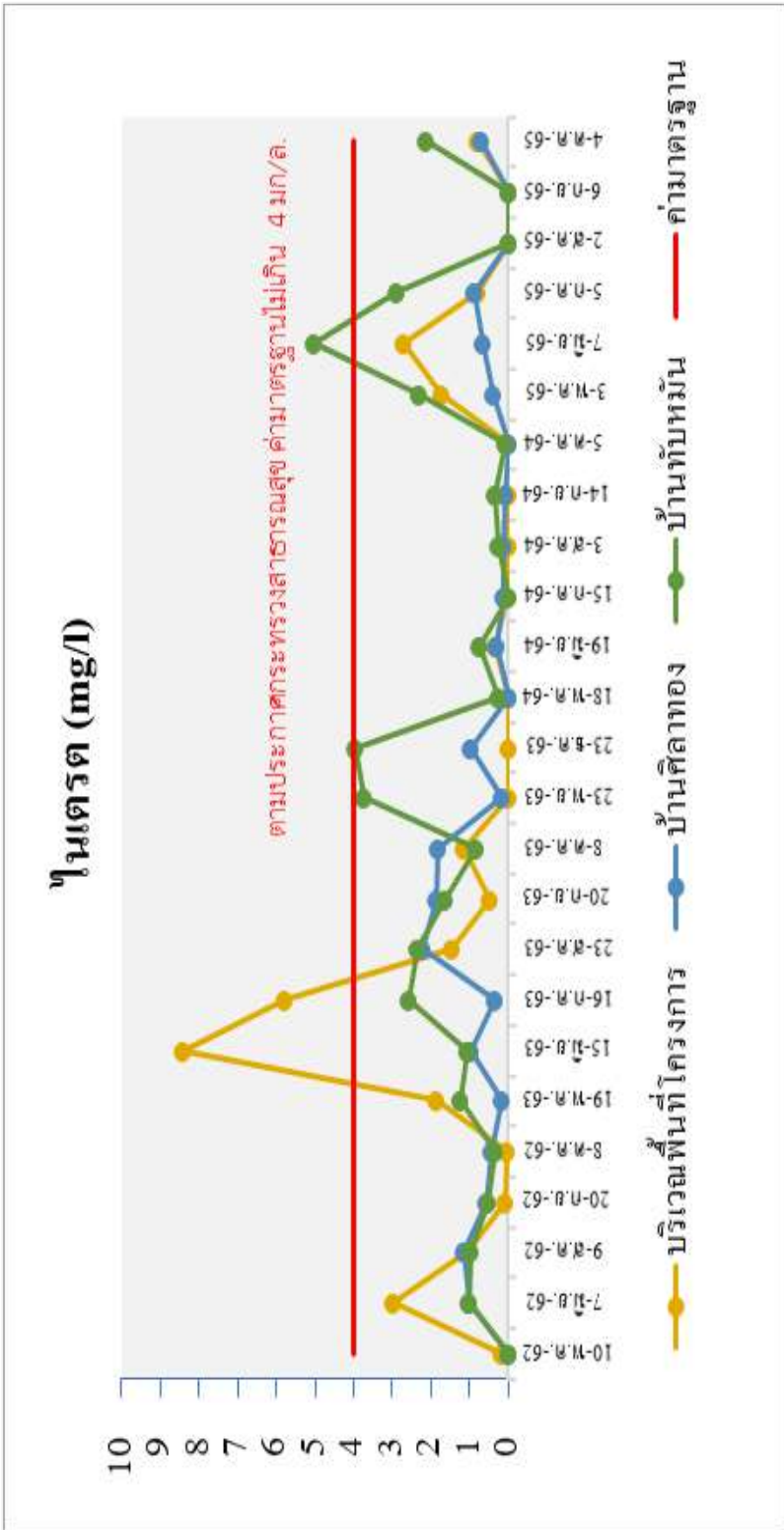




รูปที่ 3-2 เปรียบเทียบความเป็นกรด-ด่าง ระหว่างปี พ.ศ. 2562-2565



รูปที่ 3-3 เปรียบเทียบซัลเฟต ระหว่างปี พ.ศ. 2562-2565



รูปที่ 3-4 เปรียบเทียบไนเตรต ระหว่างปี พ.ศ. 2562-2565